

英大国际信托有限责任公司  
2019 年年度报告

(报告截止日期：2019 年 12 月 31 日)



# 目 录

1、重要提示	1
2、公司概况	2
2.1 公司简介	2
2.2 组织结构	4
3、公司治理	5
3.1 公司治理结构	5
3.2 公司治理信息	11
4、经营管理	19
4.1 战略规划、经营方针和经营目标	19
4.2 所经营业务的主要内容	20
4.3 市场分析	21
4.4 内部控制	22
4.5 风险管理	25
4.6 2019 年净资本、风险资本及风险控制指标状况	29
4.7 社会责任履行情况	30
5、报告期末及上一年度末的比较式会计报表	31
5.1 自营资产	31
5.2 信托资产	42
6、会计报表附注	44
6.1 会计报表编制基准不符合会计核算基本前提的说明	44
6.2 重要会计政策和会计估计说明	44
6.3 或有事项	50
6.4 重要资产转让及其出售的说明	50
6.5 会计报表中重要项目的明细资料	50
6.6 关联方关系及其交易	55
6.7 会计制度的披露	57
7、财务情况说明书	58
7.1 利润实现和分配情况	58
7.2 主要财务指标	58
7.3 本报告期内未发生对本公司财务状况、经营成果有重大影响的其他事项。	58
8、特别事项揭示	59
8.1 前五名股东变动情况及原因	59
8.2 董事、监事及高级管理人员变动情况及原因	59
8.3 变更注册资本、变更注册地或公司名称、公司分立合并事项	60
8.4 公司的重大诉讼事项	60
8.5 公司及其董事、监事和高级管理人员受到处罚的情况	60
8.6 银保监会及其派出机构对公司检查后提出整改意见的，应简单说明整改情况	60
8.7 本年度重大事项临时报告的简要内容、披露时间、所披露的媒体及版面	61
8.8 银保监会及其省级派出机构认定的其他有必要让客户及相关利益人了解的重要信息	61

## 1、重要提示

本公司董事会及董事保证本报告所载资料不存在任何虚假记载、误导性陈述或者重大遗漏，并对其内容的真实性、准确性和完整性承担个别及连带责任。

本公司董事长王剑波、总经理吴骏、财务负责人周丰收声明：保证年度报告中财务报告的真实、准确、完整。

本公司独立董事金李、徐卫晖、江迎春对年度报告内容的真实性、准确性、完整性无异议。

## 2、公司概况

### 2.1 公司简介

英大国际信托有限责任公司的前身为济南市国际信托投资公司，成立于1987年3月。2001年12月31日，经中国人民银行银复〔2001〕264号文批复，获得《中华人民共和国信托机构法人许可证》，注册资本增至5亿元人民币，名称变更为英大国际信托投资有限责任公司。2003年11月26日，经中国银监会山东监管局核准，获得《中华人民共和国金融许可证》。2006年，公司实施增资扩股，国家电网公司成为第一大股东，注册资本增至15亿元。2007年9月，经中国银监会审批，公司换发金融许可证，名称变更为英大国际信托有限责任公司。2009年9月，国家电网公司将持有的公司股权划转至国网资产管理有限公司（现已更名为“国网英大国际控股集团有限公司”），国网资产管理有限公司成为控股股东。2010年7月，经监管及政府部门批准，公司注册地迁至北京。2012年12月，公司注册资本由15亿元增加至18.22亿元。2015年8月，公司注册资本变更为30.22亿元。2018年2月，公司引入战略投资者，中国南方电网有限责任公司成功入股，公司股权和治理结构进一步优化，注册资本增加至40.29亿元。

公司中文名称：英大国际信托有限责任公司

英文：YINGDA INTERNATIONAL TRUST CO., LTD

缩写：英大信托

法定代表人：王剑波

注册地址：北京市东城区建国门内大街乙18号院1号楼英大国际大厦4层

邮编：100005

互联网网址：www.yditc.sgcc.com.cn

电子信箱：yditc@yditc.sgcc.com.cn

信息披露负责人：翟红卫

信息披露联系人：张航

联系电话：010-51960201

传 真：010-51960222

电子信箱：xinxipilu@yditc.sgcc.com.cn

信息披露媒体：上海证券报、金融时报

公司年报备置地点：北京市东城区建国门内大街乙18号院1号楼  
英大国际大厦4层

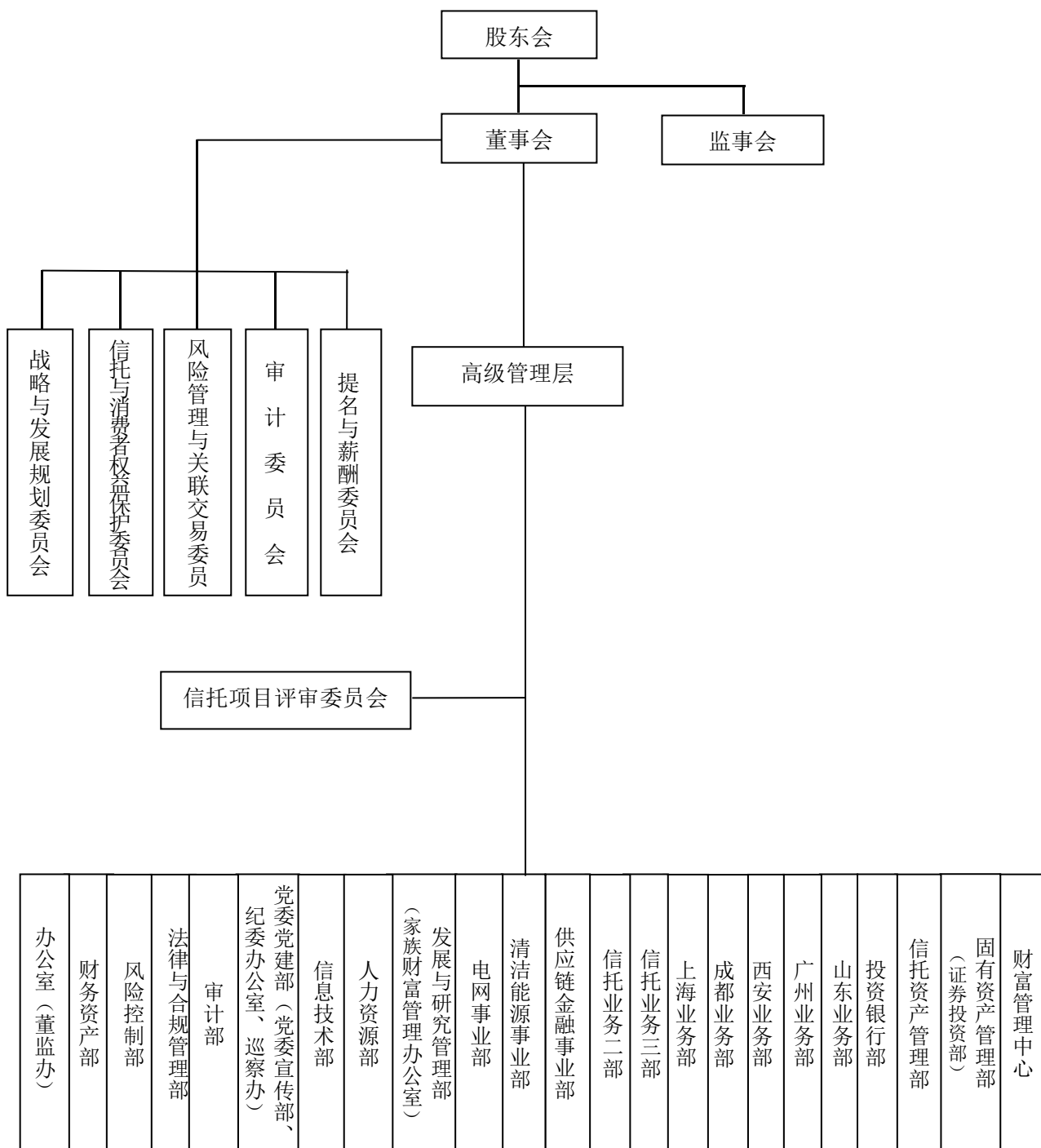
聘请的会计师事务所：天健会计师事务所（特殊普通合伙）

住所：浙江省杭州市江干区钱江路1366号华润大厦B座

聘请的律师事务所：北京市兰台律师事务所

住所：北京市朝阳区曙光西里甲1号第三置业大厦B座29层

## 2.2 组织结构



### 3、公司治理

#### 3.1 公司治理结构

##### 3.1.1 股东

报告期末股东总数为7家，实收资本40.29亿元，持股比例超过10%的股东及前三名股东的情况见下表：

表 3.1.1 前三名股东持股情况

股东名称	持股比例	法人代表	注册资本	注册地址	主要经营业务
国网英大国际控股集团有限公司	63.41%	李荣华	199 亿元	北京市东城区建国门内大街乙 18 号院 1 号楼	投资与资产经营管理；资产托管；为企业重组、并购、战略配售、创业投资提供服务；投资咨询、投资顾问。
中国南方电网有限责任公司	25.00%	孟振平	600 亿元	广东省广州市萝岗区科学城科翔路 11 号	投资、建设和经营管理南方区域电网，经营相关的输配电业务；参与投资、建设和经营相关的跨区域输变电和联网工程；从事电力购销业务，负责电力交易和调度，管理南方区域电网电力调度交易中心；根据国家有关规定，经有关部门批准，从事国内外投融资业务；经国家批准，自主开展外贸流通过营、国际合作、对外工程承包和对外劳务合作等业务；从事与电网经营和电力供应有关的科学研究、技术开发、电力生产调度信息通信、咨询服务和培训业务；经营国家批准或允许的其他业务。
中国电力财务有限公司	3.91%	辛绪武	180 亿元	北京市东城区建国门内大街乙 18 号院 1 号楼	对成员单位办理财务和融资顾问、信用鉴证及相关的咨询、代理业务；协助成员单位实现交易款项的收付；对成员单位提供担保；办理成员单位之间的委托贷款及委托投资；对成员单位办理票据承兑与贴现；办理成员单位之间的内部转账结算及相应的结算、清算方案设计；吸收成员单位的存款；对成员单位办理贷款及融资租赁；从事同业拆借；经批准发行财务公司债券；承销成员单位的企业债券；对金融机构的股权投资；有价证券投资；成员单位产品的消费信贷、买方信贷及融资租赁。



股东之间关联关系说明：公司第一大股东国网英大国际控股集团有限公司以及第三大股东中国电力财务有限公司的实际控制人均为国家电网有限公司。

### 3.1.2 董事、董事会及其下属委员会

表 3.1.2-1 董事长及董事名单

姓名	职务	性别	年龄	选任日期	所推举的股东名称	该股东持股比例 (%)	简要履历
王剑波	董事长	男	55	2015.03	国网英大国际控股集团有限公司	63.41%	中南财经大学财务会计专业本科，现任英大国际信托有限责任公司董事长
吴骏	副董事长	男	54	2019.04	国网英大国际控股集团有限公司	63.41%	中欧国际工商学院工商管理硕士研究生，现任英大国际信托有限责任公司副董事长
马晓燕	董事	女	50	2012.04	国网英大国际控股集团有限公司	63.41%	武汉理工大学管理工程专业本科，现任国网英大国际控股集团有限公司副总经理
张彤宇	董事	男	50	2008.12	国网英大国际控股集团有限公司	63.41%	厦门大学审计学专业本科，现任国网英大国际控股集团有限公司资产管理部主任
周鹏举	董事	男	53	2018.07	中国南方电网有限责任公司	25.00%	西南财经大学会计学专业硕士研究生，现任南方电网资本控股有限公司董事长
马亚军	职工董事	男	46	2019.04	——	——	西安交通大学应用经济学专业博士研究生，现任英大国际信托有限责任公司纪委书记、工会主席

表 3.1.2-2 独立董事概况

姓名	性别	年龄	选任日期	所推举的股东名称	该股东持股比例	简要履历
金李	男	49	2018.07	——	——	美国麻省理工大学斯隆工商管理学院博士研究生，现任北京大学光华管理学院金融系讲席教授，北京大学国家金融研究中心主任

徐卫晖	男	49	2018.07	——	——	中国人民大学商学院工商管理专业硕士研究生，现任联美集团副总裁
江迎春	女	50	2018.07	——	——	华东政法学院法学专业本科，现任北京市隆安律师事务所合伙人

表 3.1.2-3 董事会下属委员会组成情况

董事会下属委员会名称	职责	组成人员	
战略与发展规划委员会	负责公司长期发展战略规划，对公司重大投资、重大资本运作和资产运营等事项进行研究，提出建议。	主任委员	王剑波
		委员	吴 骏
		委员	金 李
信托与消费者权益保护委员会	督促公司依法履行受托职责，当公司或股东利益与受益人利益发生冲突时，保证公司为受益人的最大利益服务。监督公司金融消费者权益保护工作，确保消费者权益保护战略目标和政策得到有效执行。	主任委员	徐卫晖
		委员	马晓燕
		委员	周鹏举
风险管理和关联交易委员会	监督、评估公司的风险管理状况，提出完善风险管理意见，监督、评估公司风险管理部门的工作。负责认定关联方与关联交易并审核重大关联交易。	主任委员	金 李
		委员	江迎春
		委员	马亚军
审计委员会	负责监督公司内、外部审计工作。	主任委员	江迎春
		委员	张彤宇
		委员	马亚军
提名与薪酬委员会	负责审核公司的人事与薪酬管理制度，监督公司人力资源管理工作，对人力资源管理及绩效考核等工作提出建议和意见。	主任委员	马晓燕
		委员	周鹏举
		委员	徐卫晖

### 3.1.3 监事、监事会及其下属委员会

表3.1.3 监事会成员概况

姓名	职务	性别	年龄	选任日期	所推举的股东名称	该股东持股比例 (%)	简要履历
史厚云	监事长	男	48	2015.03	国网英大国际控股集团有限公司	63.41%	中国社科院研究生院工商管理专业硕士研究生，现任国家电网有限公司审计部副主任
张冀鲁	监事	男	57	2018.07	济南市能源投资有限责任公司	3.29%	山东工业大学电力系电气技术基础专业专科，现任济南市能源投资有限责任公司董事长
冯书	职工监事	女	48	2019.01	——	——	西北大学政治经济学系硕士研究生，现任英大国际信托有限责任公司审计部主任

### 3.1.4 高级管理人员

表3.1.4 高级管理人员概况

姓名	职务	性别	年龄	选任日期	金融从业年限	学历	专业	简要履历
吴骏	总经理	男	54	2019.04	13年	硕士研究生	工商管理	1987年7月参加工作，2019年3月加入公司，曾任英大证券有限责任公司董事长（兼任英大期货有限责任公司董事长），现任英大国际信托有限责任公司总经理
刘卫东	副总经理	男	57	2015.03	8年	硕士研究生	工商管理	1984年9月参加工作，2010年12月加入公司，曾任英大国际信托有限责任公司总会计师，现任英大国际信托有限责任公司副总经理

王迎新	副总经理	男	51	2013.12	19年	硕士研究生	工商管理	1992年7月参加工作，1999年12月加入公司，曾任英大信托公司总经理助理，现任英大国际信托有限责任公司副总经理
周丰收	总会计师	女	56	2015.03	13年	本科	会计专业	1984年7月参加工作，2006年8月加入公司，曾任山东电力研究院副总会计师兼院产业集团总经理，深圳易通创业投资有限公司总经理，英大国际信托有限责任公司总会计师
乔发栋	副总经理	男	45	2015.09	8年	博士研究生	金融学	1996年9月参加工作，2010年5月加入公司，曾任西安凯信实业公司总经理，英大国际信托有限责任公司董事会秘书、总经理助理，现任英大国际信托有限责任公司副总经理
宁晓龙	副总经理	男	45	2019.03	8年	本科	货币银行学	1996年7月参加工作，2018年10月加入公司，曾任南方电网财务有限公司财务部主任，现任英大国际信托有限责任公司副总经理
时凯	总经理助理	男	57	2015.09	15年	硕士研究生	科学技术哲学	1989年7月参加工作，2003年2月加入公司，曾任鲁能控股公司总经理助理，现任英大国际信托有限责任公司总经理助理

李翔宇	总经理助理	男	38	2016.03	11年	硕士研究生	工商管理	2007年7月参加工作，2015年10月加入公司，曾任中融信托有限公司基础设施及能源产业部总经理，现任英大国际信托有限责任公司总经理助理
翟红卫	董事会秘书	女	52	2018.06	31年	硕士研究生	工商管理	1987年7月参加工作，1992年9月加入公司，曾任英大信托公司法律与合规管理部主任，现任英大国际信托有限责任公司董事会秘书、总法律顾问兼办公室（董监事会办公室）主任

### 3.1.5 公司员工

最近两个年度职工人数、年龄分布、学历分布、岗位分布，所有层级加总整体为100%。以下表列示：

项目		报告期年度		上年度	
		人数	比例	人数	比例
年龄分布	20岁及以下	0	0.00%	0	0.00%
	20—29岁	38	21.11%	45	27.78%
	30—39岁	72	40.00%	52	32.10%
	40岁及以上	70	38.89%	65	40.12%
学历分布	博士	6	3.33%	7	4.32%
	硕士	126	70.00%	107	66.05%
	本科	36	20.00%	35	21.61%
	专科	7	3.89%	7	4.32%
	其他	5	2.78%	6	3.70%
岗位分布	董事、监事及其他高管人员	7	3.89%	8	4.94%
	自营业务人员	8	4.44%	8	4.94%
	信托业务人员	84	46.67%	70	43.21%

	其他人员	81	45.00%	76	46.91%
合计		180	100%	162	100%

### 3.1.6 根据《信托公司股权管理暂行办法》需要披露的相关信息

#### 3.1.6.1 报告期末公司股东出资额情况

序号	股东名称	增资后	
		出资额（万元）	持股比例
1	国网英大国际控股集团有限公司	255482.06	63.41%
2	中国南方电网有限责任公司	100725.15	25.00%
3	中国电力财务有限公司	15757.70	3.91%
4	济南市能源投资有限责任公司	13238.95	3.29%
5	国网上海市电力公司	11610.94	2.88%
6	济钢集团有限公司	3317.41	0.82%
7	山东网瑞物产有限公司	2768.38	0.69%
	<b>合计</b>	<b>402900.59</b>	<b>100%</b>

#### 3.1.6.2 报告期末主要股东及其控股股东、实际控制人、关联方、一致行动人、最终受益人情况

根据《信托公司股权管理暂行办法》相关规定，我公司主要股东包括：国网英大国际控股集团有限公司、中国南方电网有限责任公司、济南市能源投资有限责任公司。

国网英大国际控股集团有限公司出资比例63.41%，对公司经营管理存在重大影响。认定依据：持有公司63.41%股权。

中国南方电网有限责任公司出资比例25.00%，对公司经营管理存在重大影响。认定依据：持有公司25.00%股权。

济南市能源投资有限责任公司出资比例：3.29%，对公司经营管理存在重大影响。认定依据：向公司派驻监事。

### 3.1.6.2.1 国网英大国际控股集团有限公司

控股股东：国家电网有限公司。

实际控制人：国家电网有限公司。

关联方：同受国家电网有限公司控制的华北电网有限公司、国网北京市电力公司等58家企业；国网英大集团成员单位中国电力财务有限公司等7家企业。

一致行动人：无。

最终受益人：国家电网有限公司。

### 3.1.6.2.2 中国南方电网有限责任公司

控股股东：国务院国资委。

实际控制人：国务院国资委。

关联方：子公司广东电网有限责任公司等32家企业；拥有表决权不足50%但能对其形成控制的云南文山电力股份有限公司等8家企业。

一致行动人：无。

最终受益人：国务院国资委。

### 3.1.6.2.3 济南市能源投资有限责任公司

控股股东：济南产业发展投资集团有限公司。

实际控制人：济南产业发展投资集团有限公司。

关联方：子公司济南吉华大厦运营管理有限责任公司等3家企业；同受济南产业发展投资集团有限公司控制的济南经贸实业投资总公司等2家企业。

一致行动人：无。

最终受益人：济南产业发展投资集团有限公司。

### 3.1.6.3 报告期内公司发生的关联交易情况

内容详见本报告6.6部分。

### 3.1.6.4 报告期内股东违反承诺质押公司股权或以股权及其受(收)益权设立信托等金融产品的情况

无。

### 3.1.6.5 报告期内股东提名董事监事情况

董事提名情况：控股股东国网英大国际控股集团有限公司提名吴骏、赵现军担任第十一届董事会董事。

监事提名情况：无。

### 3.1.6.6 已向国务院银行业监督管理机构或其派出机构提交行政许可申请但尚未获得批准的事项

无。

### 3.1.6.7 国务院银行业监督管理机构规定的其他信息

无。

## 3.2 公司治理信息

### 3.2.1 年度内召开股东会情况

本年度公司共召开了4次股东会会议，其中股东年会1次，临时股东会会议3次。具体详见下表。

会议序号	时间	召开方式	会议议题	
2019年第一次临时股东大会	2019.03.22	通讯方式	1	关于聘用财务决算审计服务机构的议案
2019年第二次临时股东大会	2019.03.29	通讯方式	1	关于英大集团等股东将所持公司股权转让给上海置信电气股份有限公司的议案
2019年股东年会	2019.04.26	现场方式	1	关于张传良同志辞去职工董事的报告
			2	关于推选马亚军同志为职工董事的报告
			3	关于推荐吴骏同志为董事会董事的议案



			4	2018 年度监事会工作报告
			5	2018 年度董事会工作报告
			6	2018 年度公司工作报告
			7	关于修订《董事会议事规则》的议案
			8	2018 年度信托财产尽职管理报告
			9	2018 年综合计划及预算执行情况和 2019 年综合计划及预算草案的报告
			10	2018 年度公司利润分配预案
			11	2018 年风险偏好体系建设和 2019 年风险偏好工作安排报告
			12	2019 年固定资产投资计划
			13	关于《国有资金管理办法》的议案
2019 年第三次临时股东大会	2019. 12. 20	通讯方式	1	关于蔡涵俊董事辞职的议案
			2	关于马晓燕董事辞职的议案
			3	关于推荐赵现军为董事会董事的议案

### 3.2.2 董事会及其下属委员会履行职责情况

#### 3.2.2.1 董事会召开会议情况

本年度公司共召开了 6 次董事会会议。具体详见下表。

会议名称	时间	召开方式	会议议题	
十一届一次董事会	2019. 03. 18	现场方式	1	关于选举董事长的议案
			2	关于聘任总经理的议案
			3	关于聘任副总经理的议案
			4	关于聘任财务负责人的议案
			5	关于聘任总经理助理的议案
			6	关于聘任董事会秘书的议案
			7	关于组建第十一届董事会各专业委员会的议案
十一届二次董事会	2019. 03. 29	通讯方式	1	关于英大集团等股东将所持公司股权转让给上海置信电气股份有限公司的议案
十一届三次董事会	2019. 04. 26	现场方式	1	关于选举副董事长的议案
			2	关于调整董事会相关专业委员会组成的议案
			3	2018 年度内部审计工作报告
			4	2018 年度风险管理报告
			5	2018 年度净资本管理报告
			6	2018 年度品牌建设和声誉风险管理报告
			7	2018 年度消费者权益保护工作报告
			8	董事会战略与发展规划委员会 2018 年度工作报告
			9	董事会风险管理和关联交易委员会 2018 年度工作报告
			10	董事会审计委员会 2018 年度工作报告

			11	董事会信托委员会 2018 年度工作报告
			12	董事会提名与薪酬委员会 2018 年度工作报告
			13	关于 2018 年度企业负责人业绩考核的议案
			14	关于 2019 年企业负责人业绩考核方案的议案
			15	公司 2018 年年度报告
			16	2018 年度董事会工作报告
			17	2018 年度公司工作报告
			18	关于修订《董事会议事规则》的议案
			19	2018 年度信托财产尽职管理报告
			20	2018 年综合计划及预算执行情况和 2019 年综合计划及预算草案的报告
			21	2018 年度公司利润分配预案
			22	2018 年风险偏好体系建设和 2019 年风险偏好工作安排报告
			23	2019 年度固定资产投资计划
			24	关于《国有资金管理办法》的议案
十一届四次董事会	2019. 07. 29	通讯方式	1	关于同意公司报出相关财务报告的议案
十一届五次董事会	2019. 09. 20	通讯方式	1	关于同意公司报出相关财务报告（基准日 2019 年 6 月 30 日）的议案
			2	关于公司参与置信电气资产重组审计报告（基准日 2019 年 3 月 31 日）调整事项的议案
			3	关于将董事会信托委员会更名为“信托与消费者权益保护委员会”的议案
			4	关于制定《信托与消费者权益保护委员会工作规则》的议案
			5	关于公司 2018 年度监管评级结果的通报
十一届六次董事会	2019. 12. 20	现场方式	1	关于蔡涵俊董事辞职的议案
			2	关于马晓燕董事辞职的议案
			3	关于调整董事会相关专业委员会组成的议案
			4	关于周丰收辞去公司财务负责人的议案
			5	关于聘请乔发栋为公司财务负责人的议案
			6	关于制定《反洗钱和反恐怖融资管理办法》的议案

### 3.2.2.2 董事会下属委员会履行职责情况

战略与发展规划委员会召开1次会议，审议战略与发展规划委员会2018年度工作报告，总结2018年工作完成情况，明确2019年工作思路，研究讨论重点工作安排，为深入推动公司转型及体制机制创新，提供战略和规划方面的支持。

信托与消费者权益保护委员会召开1次会议，审议信托委员会2018年度工作报告、信托财产净值管理、消费者权益保护工作报告，监督信托资产的净值管理及信托业务运行情况，推动消费者权益保护组织建设、制度建设、机制建设，维护受益人利益及消费者合法权益。

提名与薪酬委员会召开1次会议，审议提名与薪酬委员会2018年度工作报告、2018年度企业负责人业绩考核、2019年度企业负责人业绩考核方案的议案，对2018年度企业负责人业绩考核结果进行评估，对2019年度企业负责人业绩考核方案提出合理化建议，推动公司持续健全人力资源管理制度体系、优化市场化业务组织架构、完善考核分配激励机制。

审计委员会召开1次会议，审议审计委员会2018年度工作报告和2018年度内部审计工作报告，对公司内部控制、财务信息质量和内部审计工作进行检查和评价，积极发挥控制和监督职能作用，加强公司审计效能和治理水平。

风险管理与关联交易委员会召开1次会议，审议风险管理与关联交易委员会2018年度工作报告、2018年度风险管理报告以及2018年净资本管理报告，明确风险管理工作重点，监督关联交易控制情况，指导公司构建科学规范的合规风险管理机制。

### 3.2.2.3 独立董事履职情况

报告期内，公司独立董事金李、徐卫晖、江迎春严格行使独立董事职责，按时参加董事会及专业委员会会议，认真履行相关职责，对公司战略发展、利润分配、投资计划、风险管理等重大决策、重大经营活动提出客观、公正、专业的意见和建议，促进了公司法人治理水平的提高和完善，有力指导和支持了公司业务的拓展和规范

运作。

### 3.2.3 监事会履行职责情况

#### 3.2.3.1 监事会召开会议情况

本年度公司共召开了2次监事会会议。具体详见下表。

会议名称	时间	召开方式	会议议题	
十一届一次监事会	2019.03.18	现场方式	1	关于选举监事会主席的议案
十一届二次监事会	2019.04.26	现场方式	1	2018年度监事会工作报告
			2	2018年度内部审计工作报告
			3	2018年度风险管理报告

报告期内，监事会认真履行职责，对公司董事会和高级管理人员依法运作情况、重大决策、重大经营活动以及公司财务状况进行有效监督，督促公司合法、合规经营，为公司健康可持续发展发挥了重要作用。

#### 3.2.3.2 监事会独立意见

报告期内，公司认真贯彻执行国家经济金融政策，业务经营活动符合法律法规规定，按照监管要求加强法人治理和内部控制建设。董事会、高级管理层严格履职，有效保障了公司依法合规经营、规范管理，切实维护了公司、公司股东和信托受益人的合法权益。天健会计师事务所（特殊普通合伙）出具的2019年度“标准无保留意见”审计报告，真实、客观地反映了公司的财务管理状况和经营成果。

### 3.2.4 高级管理人员履行职责情况

报告期内，公司高级管理层认真贯彻执行股东会、董事会工作部署，秉承“根植实业、服务主业”价值定位，坚持“产融结合、以融促产”战略导向，通过制定嵌入式发展实施方案，完善制度体

系、流程标准建设，搭建公司新一代核心运营平台，建立“1069”廉洁风险防控体系，优化绩效考核指标体系，设立“20、30、20”优秀年轻领导人才库等一系列举措，全面提升了公司管理运营效率及业务发展水平。报告期内，公司主要业绩指标均创历史新高，行业评级连续四年获评最高等级A级，荣获金融时报社“年度最佳产融结合信托公司”称号、中央国债登记结算公司“中债优秀ABS发行人奖”、上海证券报“最佳资产证券化信托产品奖”以及证券时报“优秀资产证券化信托计划奖”等社会荣誉。

## 4、经营管理

### 4.1 战略规划、经营方针和经营目标

战略规划：立足高质量发展，秉承“根植实业、服务主业”价值定位，坚持“产融结合、以融促产”的战略导向，坚持服务实体经济，坚持市场化方向，充分发挥信托功能和制度优势，不断做强做优做专做精信托业务，推动各类业务统筹协调发展，重点提升在电力产业链、清洁能源领域的专业优势，加快打造核心竞争力，致力成为电力行业的产融结合典范、信托行业的专业化发展标杆。

经营方针：建立健全以风险控制为核心的业务管理制度，完善全方位、多层次的全面风险管理体系。完善联动的协同机制，以全面提升价值为目标，加大对管理要素和业务资源整合，进一步提升配置效率。优化高效的运营机制，通过制度建设优化，严格规范公司各项经营管理活动，使公司业务发展和基础管理各项活动流畅运转。完善严格的监督约束机制，建立健全以事前防范与事后查处相结合的审计监察制度等。强化合规理念宣导，持续推进合规管理建设。

经营目标：全面建立战略定位清晰、业务结构优化、治理结构完善的现代企业制度，持续强化风险防控和合规建设，不断优化市场化体制机制，激活内生发展动力，全面提升发展水平。进一步提升公司市场竞争力，建设综合实力业内领先，核心竞争力突出的一流信托公司。

## 4.2 所经营业务的主要内容

### 自营资产运用与分布表

2019年12月31日

单位：万元

资产运用	金额	占比(%)	资产分布	金额	占比(%)
货币资产	18,638.45	1.88%	基础产业	32,834.23	3.31%
贷款及应收款	34,297.93	3.46%	房地产业	0.00	0.00%
交易性金融资产	0.00	0.00%	证券市场	199,030.03	20.09%
可供出售金融资产	915,928.67	92.43%	实业	0.00	0.00%
持有至到期投资	0.00	0.00%	金融机构	747,051.09	75.39%
长期股权投资	0.00	0.00%	其他	11,990.96	1.21%
其他	22,041.26	2.22%			
<b>资产总计</b>	<b>990,906.31</b>	<b>100.00%</b>	<b>资产总计</b>	<b>990,906.31</b>	<b>100.00%</b>

### 信托资产运用与分布表

2019年12月31日

单位：万元

资产运用	金额	占比(%)	资产分布	金额	占比(%)
货币资产	39,407.64	0.10%	基础产业	28,847,932.95	72.46%
贷款	5,176,549.56	13.00%	房地产	403,684.50	1.01%
交易性金融资产	0.00	0.00%	证券市场	0.00	0.00%
可供出售金融资产	4,200.00	0.01%	实业	4,417,453.30	11.10%
持有至到期投资	1,915,133.49	4.81%	金融机构	1,352,003.78	3.40%
长期股权投资	1,000,067.00	2.51%	其他	4,791,359.28	12.03%
其他	31,677,076.12	79.57%			
<b>信托资产总计</b>	<b>39,812,433.81</b>	<b>100.00%</b>	<b>信托资产总计</b>	<b>39,812,433.81</b>	<b>100.00%</b>

## 4.3 市场分析

### 4.3.1 有利因素

稳中求进、坚持高质量发展成为我国经济发展主基调。2019年，我国经济保持总体平稳、稳中有进，展现出强大发展韧性，为全面建成小康社会奠定坚实基础。经济运行中出现诸多积极变化：一是经济结构优化升级持续推进；二是工业结构优化调整取得实效；三是减税降费政策红利显著；四是房地产市场“三稳”调控目标稳步落实。

2019年以来，在一系列监管政策的引导和支持下，金融业服务经济社会发展能力稳步提升，关键领域改革持续深化，防范化解金融风险取得明显成效。监管部门陆续出台资管新规及配套政策等监管文件，大力整顿金融秩序，金融体系防控风险能力显著增强。2019年资管市场严格落实“资管新规”过渡期的整改要求，严监管、强合规、重治理的监督执行效果明显。监管引导精细化管理，为行业长期发展奠定了制度基础，未来信托业仍然有较大的发展空间。

回归信托本源，服务实体经济，谋求高质量发展成为行业共识。结合当前宏观经济形势与金融监管政策的变化，信托业转型发展进入结构性调整的深化阶段。信托公司不再片面追求规模与速度，更加注重发展质量和效益，更加注重提升主动管理能力、加强风控体系建设、打造核心竞争力，实现可持续发展，更好地服务实体经济。

### 4.3.2 不利因素

一是2019年以来，有关信托行业收紧的监管政策及相关细则陆续出台，信托窗口指导及相应监管处置逐步步入常态化。在监管政策持续收紧的作用下，信托公司原有的展业模式和盈利能力受到



极大冲击。

二是随着经济下行压力加大，受企业及相关交易对手的信用违约风险逐渐增加，打破刚兑等多重因素叠加影响，信托资产风险率持续推高。风险项目的持续暴露，风控处置能力亟待加强，信托公司需持续强化风险防控和合规建设。

## 4.4 内部控制

### 4.4.1 内部控制环境和内部控制文化

公司建立了以股东会、董事会、监事会、高级管理层“三会一层”为主体的权责清晰、合理制衡的公司治理结构。“三会一层”分工协作、各司其职，形成科学高效的管理决策、激励和约束机制，为公司内控目标的实现打下坚实的基础。

公司提前谋划应对监管环境、市场关注、股东要求的变化，面对法人治理、关联交易、信息披露、监管合规、风险控制等方面的严格要求，逐步建立组织架构完善、权责清晰、分工明确、人员配备精良的内部控制组织体系。通过“制定合规管理专项制度，完善合规配套制度，重点业务合规标准化，制定业务合规指引”四项措施，逐步形成以合规管理办法为核心，相关配套制度为补充的制度体系。进一步完善公司治理制度、加强企业文化建设，优化内部控制环境。结合业务发展和经营特点，持续健全各类业务制度和操作规程，完善各项业务的内部控制机制。持续优化合规与内控管理、风险管理、人员管理、授权管理、内部监督等机制，细化“三道防线”主体责任，持续优化公司内部控制政策、框架、流程、系统及工具标准，提升管理水平，并加强高风险事件管控，防范系统性风险及风险传递，落实合规内控考核，进一步促进内部控制有效实施。

在完善内部控制管理的基础上，公司坚持“风险为导向、流程为主线、监管为依据”的管理理念，努力营造“全员参与内控，业务发展坚持内控优先”的内控文化氛围。公司积极开展风险内控文化建设与宣贯，通过不断增强全体员工依法合规的意识，全面提高公司风险识别能力和风险防范能力。

#### 4.4.2 内部控制措施

内部控制措施主要包括：不相容岗位分离控制、授权审批、业务流程控制、会计系统控制、财产保护控制、预算控制、信息系统控制和绩效考评控制等。报告期内，公司不断推进内控建设、制度建设、业务指引及决策审批流程体系优化，注重监督检查和评价内控的科学性、规范性和可操作性。

报告期内，进一步加强制度体系建设，根据经营管理需求，严格执行年度制度建设计划，评估重塑现有规章制度架构，2019年新增制度18项，修订完善26项，废止6项。公司现行制度体系扩容至187项。

报告期内，公司持续加强风控体系建设、完善风险管控相关工作机制、强化业务准入及操作规范要求、优化业务审批决策流程，助力公司高质量发展，继续完善业务指引，发布《关于进一步规范业务受理及审查工作的要求》，持续修改和完善《业务审批及决策管理办法》。针对重点拓展、创新的业务领域，建立健全相关业务指引，完成制定与修订工作，滚动修订《信托项目尽职调查指引》、《风力发电信托业务指引》、《光伏发电业务指引》及《银信合作业务指引》，明晰了相关业务准入标准，进一步加强优质资产获取能力和风险控制能力。

在公司合规管理方面，公司在《公司章程》中对合规工作进行了原则性规定，明确设立合规管理部门，负责公司的合规稽核，对公司经营行为全程监控，有效识别和管理合规风险；公司制定了《合规管理制度》等合规管理基本制度，明确了合规管理的目标和基本原则，确定了公司董事会、监事会及经营层的合规职责，建立了合规管理三道防线管理框架，并在制度中设置检查和考核机制，包括合规风险监测、合规检查、合规考核、合规培训与合规文化建设的一整套合规管理机制流程；公司成立了合规管理委员会，负责合规管理的组织领导和统筹协调，研究决定合规管理重大事项，指导、监督和评价合规工作，对合规管理提出工作重点和要求。

公司建立了良好的内部控制环境，有效提升了审批决策质量，对风险架构和决策机制进行了调整和优化，全面梳理修订规章制度、完善流程管理、继续提升全员风险意识，合理保证经营管理合法合规、资产安全、财务报告及相关信息真实完整，提高经济效率和效果，确保各项经营活动均能在内部控制制度框架内健康运行。

#### 4.4.3 信息交流与反馈

公司建立了无障碍信息交流与反馈平台。通过各项制度确立了清晰完整的报告流程，明确公司股东会、董事会、监事会、高级管理层、专业委员会、各部门和员工的职责范围和报告路径。

借助业务管理综合信息系统、办公自动化系统、公司门户网站等信息化平台，收集、处理、存储、利用和反馈大量业务信息和管理信息，保证董事会、监事会、高级管理层、专业委员会能够掌握公司发展战略和业务发展方向，及时了解公司的经营和风险状况；各个部门和员工明确了解自身的职责权限和规则标准，相关工作信

息均能够顺畅反馈，前、中、后台通过信息交流实施监督和制约；及时、真实、准确地向中国银保监会及北京监管局报送监管报表和对外披露信息；根据文件约定，向相关利益人提交书面文件披露信托资产管理、运用信息。

#### 4.4.4 监督评价与纠正

公司按照监管要求，结合自身经营特点和管理需要，建立符合相关法律法规要求的内控评价体系。公司在实施内部审计、风险检查等日常监督和专项监督的基础上，开展年度内部控制有效性评价。公司法律与合规管理部和财务资产部行使内部控制评价职能，监察审计部对内部控制进行再监督，负责常规及专项稽核工作的实施，督促相关整改建议的落实，独立向董事会及高管层报告。

报告期间，公司各项业务健康发展，内控制度执行良好，部门履行职责充分，监督及反馈机制运行有效，未出现违法违规事件。

### 4.5 风险管理

#### 4.5.1 风险管理概况

公司按照职责清晰、纵向延伸、横向覆盖的原则，逐步建立了与业务结构相适应的风险管理组织体系。首先，按照信托法规和监管政策的要求，完善以董事会为核心的全方位、多层次的风险管理组织体系。董事会负责制定风险管理战略，下设风险管理委员会，对重大风险事项进行审议。高级管理层负责组织实施经董事会批准的风险管理战略。其次，建立适合业务发展的全面风险管理体系，根据全面风险管理体系建设的初步方案，分别从风险管理战略、流程、组织、策略、主要业务风险及管理措施等方面，梳理风险管理体系现状，查找主要问题，提出较为清晰的体系建设阶段性目标及

建议。同时，公司内部建立并不断完善覆盖前中后台的风险管理组织架构，具体执行风险管理战略、策略和制度，落实风险管理“三道防线”责任。董事会和管理层坚持审慎经营，以先进风险管理手段指导业务发展，积极推进全员的风险管理文化。

建立健全风险偏好体系。根据监管的风险管理要求，针对行业与自身特点，充分考量公司面临的多样化市场风险，立足自身业务特质，科学、合理地确定风险偏好，明确风险偏好和风险容忍度，制定风险限额，并制定业务风控等各条线在制定和实施风险偏好过程中的职责，使风险政策从决策到执行，确保风险偏好管理执行的有效性。

完善项目决策流程，聘请外部专家，优化信托项目评审制度，深化业务条线与风控条线的独立性，提升项目风险管理水平。

新一代核心运营平台全面上线，基本实现全流程管理、全资产核算、全产品登记。加强数据统一管理和规范应用，实现移动终端办公、在线审批，管理效率进一步提升。通过建立健全风险控制信息系统，加快制度、业务流程的软件化，实现权力运行硬约束，进一步防范操作风险，增强风险防控能力。

#### 4.5.2 风险状况

##### 4.5.2.1 信用风险状况

信用风险是指借款人因各种原因未能及时、足额履行约定契约中的义务而造成经济损失的风险。在信托公司，信用风险主要发生在主动管理类信托业务及固有业务中，发生违约时，债权人或信托公司将因为未能得到预期的收益而承担财务上的损失。

报告期内，公司严格履行受托人尽职管理职责，信托业务和固

有业务整体运行情况良好，全年未发生重大经营风险，公司总体信用风险基本可控。

#### 4.5.2.2 市场风险状况

市场风险是指信托公司在投资经营中因股市价格、利率、汇率等变动而导致价值未预料到的潜在损失的风险。市场风险可以分为利率风险、汇率风险（包括黄金）、股票价格风险和商品价格风险，分别是指由于利率、汇率、股票价格和商品价格的不利变动所带来的风险。市场风险可能导致市场波动，从而影响收益，甚至造成公司财产损失。

报告期内，公司坚持稳健运营的策略，密切关注宏观政策导向，充分深入调研，对价证券投资管理状况进行实时监测，建立各类分析模型测算资产风险控制指标的变化，控制总体证券投资规模和比例，设置限制性指标和止损限额，通过投资组合分散投资风险。

#### 4.5.2.3 操作风险状况

操作风险是指由于内控程序不完善、信息系统障碍、人员操作环节的过错疏忽等造成影响或损失的风险。

报告期内，公司通过加强内控体系建设，严格执行岗位分离控制、授权审批、业务流程控制等，未发生因操作风险造成的损失。

#### 4.5.2.4 其它风险状况

流动性风险是指流动性风险是指信托公司的流动性支付能力存在不确定性，无法以合理成本及时获得充足资金，用于偿付到期债务、履行其他支付义务和满足正常业务开展的其他资金需求的风险。

报告期内，公司净资本充足，能够覆盖各项业务的风险资本和满足信托公司流动性的要求，变现能力和资金周转能力强，流动性

风险较小。

#### 4.5.3 风险管理

##### 4.5.3.1 信用风险管理

针对信用风险，公司不断健全制度体系和操作流程，在尽职调查、制定方案、专业审核、严格审批、过程管理、风险监控等关键环节加强管控，以切实降低信用风险发生的概率。

公司对于信用风险管理主要采取的措施：一是把好入口端的源头防范。提高准入标准，严格准入政策，有限资源向优质企业、优质项目倾斜，业务拓展逐步向主业市场、同业市场倾斜；完善风险识别机制和风险量化评价机制，适时引进诸如信用评级体系、集中度管理体系等手段；二是适时开展信用风险压力测试，针对压力测试结果揭示的风险点和信用风险管理薄弱环节，采取有针对性的应对措施；三是定期监测信用风险偏好指标，对超限额指标及时做出预警，调整信用风险管理手段，有效防范信用风险。

##### 4.5.3.2 市场风险管理

公司对于市场风险管理主要采取的措施：一是积极探索新的业务模式，基于客户的理财需求，加大信托产品开发、设计力度，不断提高公司的竞争力及盈利能力，同时，匹配与高收益信托产品相适应的风险管理能力，确保风险可控；二是对影响市场变化的各项因素进行持续分析和研究，按严格的流程进行投资决策，有效管理市场风险。

##### 4.5.3.3 操作风险管理

公司对于操作风险管理主要采取的措施：一是公司2019年上线运行业务移动审批系统，实现所有项目审查线上操作、在线管控，

降低了操作风险；二是操作风险偏好指标落地，公司定期监测操作风险；三是公司在消费者权益保护、投资者适当性管理等方面均开展了较多工作，操作风险管理取得了良好的效果。

#### 4.5.3.4 其它风险管理

公司对于流动性风险管理主要采取的措施：一是制定流动性风险评估识别标准，建立信托项目流动性管理常态化工作机制；二是开展流动性风险压力测试，评估公司在不同压力情景下面临的流动性缺口以及流动性风险管理措施的有效性，提出改进措施；三是加大力度开展投资者教育，引入具有风险承担能力和意愿的投资者，探索风险适当分担的机制，降低流动性风险处置成本；四是制定固有资产配置方案，将高流动性作为资产配置的前提条件，从源头上确保公司随时有较为宽裕的流动性。

公司根据国家政策、宏观政策和行业政策的导向，积极调整经营策略和业务发展方向，确保公司经营和国家政策的一致性。一是根据法律法规和监管部门要求制定各项规章制度，对法律事务进行专项管理，确保公司业务合法合规；二是通过强化合规经营理念，建立健全规章制度，严格规范内控体系，明确职能岗位分工，落实责任追究制度，加强思想道德和职业素质教育，树立诚信的企业文化，增强员工风险文化意识；三是将发展战略和企业文化与声誉构建有机结合，通过尽职管理和信息披露塑造公司良好形象，加强业务评审和风险管理，有效提高公司防控风险的水平。

#### 4.6 2019 年净资本、风险资本及风险控制指标状况

按照《信托公司净资本管理办法》要求，公司对净资本和风险资本进行有效管理。报告期内，公司净资本风险控制指标不断优化，



全部达到监管要求。截至2019年12月31日，净资本额77.73亿元，净资本/各项业务风险资本之和468%，净资本/净资产为83%。

#### **4.7 社会责任履行情况**

公司积极响应国家号召，主动承担社会责任，依法合规经营，严格服从监管要求，坚持服务实体经济和产融结合，不断优化业务结构，积极服务电力能源发展及供给侧结构性改革，创造性拓展清洁能源项目助力绿色发展。坚持合规底线，积极防范化解风险，切实保障投资者合法权益。不断提升和创新财富管理水平，为投资者实现保值增值，为社会提供更高质量、更有效率的金融服务。同时，公司提高政治站位，积极助力脱贫攻坚，设立慈善信托，参与定点扶贫。

## 5、报告期末及上一年度末的比较式会计报表

### 5.1 自营资产

#### 5.1.1 会计师事务所审计意见全文

## 审 计 报 告

天健审〔2020〕1-263号

英大国际信托有限责任公司全体股东：

### 一、审计意见

我们审计了英大国际信托有限责任公司(以下简称英大信托公司)财务报表,包括2019年12月31日的合并及母公司资产负债表,2019年度的合并及母公司利润表、合并及母公司现金流量表、合并及母公司所有者权益变动表,以及相关财务报表附注。

我们认为,后附的财务报表在所有重大方面按照企业会计准则的规定编制,公允反映了英大信托公司2019年12月31日的合并及母公司财务状况,以及2019年度的合并及母公司经营成果和现金流量。

### 二、形成审计意见的基础

我们按照中国注册会计师审计准则的规定执行了审计工作。审计报告的“注册会计师对财务报表审计的责任”部分进一步阐述了我们在这些准则下的责任。按照中国注册会计师职业道德守则,我们独立于英大信托公司,并履行了职业道德方面的其他责任。我们相信,我们获取的审计证据是充分、适当的,为发表审计意见提供了基础。

### 三、管理层和治理层对财务报表的责任

英大信托公司管理层(以下简称管理层)负责按照企业会计准则的规定编制财务报表,使其实现公允反映,并设计、执行和维护必要的内部控制,以使财务

报表不存在由于舞弊或错误导致的重大错报。

在编制财务报表时，管理层负责评估英大信托公司的持续经营能力，披露与持续经营相关的事项，并运用持续经营假设，除非计划进行清算、终止运营或别无其他现实的选择。

英大信托公司治理层（以下简称治理层）负责监督英大信托公司的财务报告过程。

#### **四、注册会计师对财务报表审计的责任**

我们的目标是对财务报表整体是否不存在由于舞弊或错误导致的重大错报获取合理保证，并出具包含审计意见的审计报告。合理保证是高水平的保证，但并不能保证按照审计准则执行的审计在某一重大错报存在时总能发现。错报可能由于舞弊或错误导致，如果合理预期错报单独或汇总起来可能影响财务报表使用者依据财务报表作出的经济决策，则通常认为错报是重大的。

在按照审计准则执行审计工作的过程中，我们运用职业判断，并保持职业怀疑。同时，我们也执行以下工作：

（一）识别和评估由于舞弊或错误导致的财务报表重大错报风险，设计和实施审计程序以应对这些风险，并获取充分、适当的审计证据，作为发表审计意见的基础。由于舞弊可能涉及串通、伪造、故意遗漏、虚假陈述或凌驾于内部控制之上，未能发现由于舞弊导致的重大错报的风险高于未能发现由于错误导致的重大错报的风险。

（二）了解与审计相关的内部控制，以设计恰当的审计程序，但目的并非对内部控制的有效性发表意见。

（三）评价管理层选用会计政策的恰当性和作出会计估计及相关披露的合理性。

（四）对管理层使用持续经营假设的恰当性得出结论。同时，根据获取的审计证据，就可能导致对英大信托公司持续经营能力产生重大疑虑的事项或情况是否存在重大不确定性得出结论。如果我们得出结论认为存在重大不确定性，审计准则要求我们在审计报告中提请报表使用者注意财务报表中的相关披露；如果披

露不充分，我们应当发表非无保留意见。我们的结论基于截至审计报告日可获得的信息。然而，未来的事项或情况可能导致英大信托公司不能持续经营。

(五) 评价财务报表的总体列报、结构和内容，并评价财务报表是否公允反映相关交易和事项。

(六) 就英大信托公司中实体或业务活动的财务信息获取充分、适当的审计证据，以对财务报表发表审计意见。

我们与治理层就计划的审计范围、时间安排和重大审计发现等事项进行沟通，包括沟通我们在审计中识别出的值得关注的内部控制缺陷。

天健会计师事务所(特殊普通合伙)



中国注册会计师：

蒋贵成  
中国注册会计师  
12000160015

中国注册会计师：

李模军  
中国注册会计师  
31000060675

二〇二〇年三月十日

## 5.1.2 资产负债表

### 合并资产负债表

单位名称：英大国际信托有限责任公司

2019年12月31日

单位：万元

资产	期末余额	年初余额	负债和所有者权益（或股东权益）	期末余额	年初余额
资产：			负债：		
现金及存放中央银行款项	0.09	0.09	向中央银行借款		
存放同业款项	18,642.49	22,967.79	同业及其他金融机构存放款项		
贵金属			拆入资金		
拆出资金			以公允价值计量且其变动计入 当期损益的金融负债		
以公允价值计量且其变动计入 当期损益的金融资产			衍生金融负债		
衍生金融资产			卖出回购金融资产款		
买入返售金融资产	10,050.30	20,000.00	吸收存款		
应收利息	2,935.81	601.90	应付职工薪酬	1,427.95	1,483.84
发放贷款和垫款	31,362.12	3,947.00	应交税费	21,290.90	17,217.05
持有待售资产			应付利息		
可供出售金融资产	988,495.67	1,000,639.46	持有待售负债		
持有至到期投资			预计负债		
应收款项类投资			应付债券		
长期股权投资			其中：优先股		
投资性房地产			永续债		
固定资产	1,090.31	1,068.30	递延所得税负债	1,020.81	
无形资产	425.67	427.11	其他负债	102,500.72	215,567.74
递延所得税资产	8,350.17	10,064.37	<b>负债合计</b>	<b>126,240.38</b>	<b>234,268.63</b>
其他资产	7,495.49	10,512.08	股东权益：		
			实收资本	402,900.60	402,900.60
			其他权益工具		
			其中：优先股		
			永续债		
			资本公积	146,161.25	146,161.25
			减：库存股		
			其他综合收益	3,062.43	-5,104.18
			盈余公积	63,659.87	53,777.35
			一般风险准备	45,768.40	39,305.14
			未分配利润	281,055.20	198,919.30
			<b>股东权益合计</b>	<b>942,607.75</b>	<b>835,959.46</b>
<b>资产总计</b>	<b>1,068,848.13</b>	<b>1,070,228.10</b>	<b>负债和股东权益总计</b>	<b>1,068,848.13</b>	<b>1,070,228.10</b>

法定代表人：王剑波

主管会计工作负责人：周丰收

会计机构负责人：张华军

# 资产负债表

单位名称：英大国际信托有限责任公司

2019年12月31日

单位：万元

资产	期末余额	年初余额	负债和所有者权益（或股东权益）	期末余额	年初余额
资产：			负债：		
现金及存放中央银行款项	0.09	0.09	向中央银行借款		
存放同业款项	18,638.36	22,925.25	同业及其他金融机构存放款项		
贵金属			拆入资金		
拆出资金			以公允价值计量且其变动计入 当期损益的金融负债		
以公允价值计量且其变动计入 当期损益的金融资产			衍生金融负债		
衍生金融资产			卖出回购金融资产款		
买入返售金融资产	10,050.30	20,000.00	吸收存款		
应收利息	2,935.81	601.90	应付职工薪酬	1,427.95	1,483.84
发放贷款和垫款	31,362.12	3,947.00	应交税费	21,290.90	17,217.05
持有待售资产			应付利息		
可供出售金融资产	915,928.67	830,303.91	持有待售负债		
持有至到期投资			预计负债		
应收款项类投资			应付债券		
长期股权投资			其中：优先股		
投资性房地产			永续债		
固定资产	1,090.31	1,068.30	递延所得税负债	1,020.81	
无形资产	425.67	427.11	其他负债	25,933.44	38,691.26
递延所得税资产	8,350.17	10,064.37	<b>负债合计</b>	<b>49,673.10</b>	<b>57,392.14</b>
其他资产	2,124.81	2,295.62	股东权益：		
			实收资本	402,900.60	402,900.60
			其他权益工具		
			其中：优先股		
			永续债		
			资本公积	146,161.25	146,161.25
			减：库存股		
			其他综合收益	3,062.43	-5,104.18
			盈余公积	63,659.87	53,777.35
			一般风险准备	45,768.40	39,305.14
			未分配利润	279,680.66	197,201.25
			<b>股东权益合计</b>	<b>941,233.21</b>	<b>834,241.41</b>
<b>资产总计</b>	<b>990,906.31</b>	<b>891,633.56</b>	<b>负债和股东权益总计</b>	<b>990,906.31</b>	<b>891,633.56</b>

法定代表人：王剑波

主管会计工作负责人：周丰收

会计机构负责人：张华军

### 5.1.3 利润表

#### 合并利润表

单位名称：英大国际信托有限责任公司

2019 年度

单位：万元

项目	本期金额	上期金额
一、营业收入	<b>152,463.79</b>	<b>114,843.30</b>
利息净收入	3,330.28	11,326.73
利息收入	3,330.28	11,326.73
利息支出		
手续费及佣金净收入	112,177.77	82,629.92
手续费及佣金收入	112,183.34	82,630.32
手续费及佣金支出	5.57	0.40
投资收益（损失以“-”号填列）	36,078.77	20,805.30
其中：对联营企业和合营企业的投资收益		
公允价值变动收益（损失以“-”号填列）		
汇兑收益（损失以“-”号填列）	10.24	30.22
其他业务收入	64.65	11.74
资产处置收益（损失以“-”号填列）	303.78	
其他收益	498.29	39.39
二、营业支出	<b>22,958.91</b>	<b>34,445.70</b>
税金及附加	940.11	862.16
业务及管理费	21,760.19	20,283.32
资产减值损失	258.62	13,300.22
其他业务成本		
三、营业利润（亏损总额以“-”号填列）	<b>129,504.88</b>	<b>80,397.60</b>
加：营业外收入	24.11	77.60
减：营业外支出	50.80	1.48
四、利润总额（净亏损以“-”号填列）	<b>129,478.19</b>	<b>80,473.72</b>
减：所得税费用	30,996.51	18,057.27
五、净利润（净亏损以“-”号填列）	<b>98,481.68</b>	<b>62,416.44</b>
六、其他综合收益的税后净额	8,166.61	-5,709.35
七、综合收益总额	<b>106,648.29</b>	<b>56,707.09</b>
八、每股收益：		
（一）基本每股收益		
（二）稀释每股收益		

法定代表人：王剑波

主管会计工作负责人：周丰收

会计机构负责人：张华军

# 利润表

单位名称：英大国际信托有限责任公司

2019 年度

单位：万元

项目	本期金额	上期金额
一、营业收入	<b>152,791.51</b>	<b>113,157.87</b>
利息净收入	2,695.10	1,332.52
利息收入	2,695.10	1,332.52
利息支出		
手续费及佣金净收入	112,267.97	89,695.63
手续费及佣金收入	112,268.43	89,696.03
手续费及佣金支出	0.47	0.40
投资收益（损失以“-”号填列）	36,951.48	22,048.37
其中：对联营企业和合营企业的投资收益		
公允价值变动收益（损失以“-”号填列）		
汇兑收益（损失以“-”号填列）	10.24	30.22
其他业务收入	64.65	11.74
资产处置收益（损失以“-”号填列）	303.78	
其他收益	498.29	39.39
二、营业支出	<b>22,943.13</b>	<b>34,335.17</b>
税金及附加	930.76	812.30
业务及管理费	21,753.75	20,222.65
资产减值损失	258.62	13,300.22
其他业务成本		
三、营业利润（亏损总额以“-”号填列）	<b>129,848.39</b>	<b>78,822.70</b>
加：营业外收入	24.11	77.60
减：营业外支出	50.80	1.48
四、利润总额（净亏损以“-”号填列）	<b>129,821.70</b>	<b>78,898.82</b>
减：所得税费用	30,996.51	18,057.27
五、净利润（净亏损以“-”号填列）	<b>98,825.19</b>	<b>60,841.55</b>
六、其他综合收益的税后净额	8,166.61	-5,709.35
七、综合收益总额	<b>106,991.80</b>	<b>55,132.20</b>
八、每股收益：		
（一）基本每股收益		
（二）稀释每股收益		

法定代表人：王剑波

主管会计工作负责人：周丰收

会计机构负责人：张华军



## 5.1.4 所有者权益变动表

### 合并所有者权益变动表

编制单位：英大国际信托有限责任公司

2019 年度

单位：万元

项 目	本期金额										
	实收资本	其他权益工具			资本 公积	减： 库存 股	其他综 合收益	盈余 公积	一般风 险准备	未分配 利润	股东 权益合计
		优先 股	永续 债	其他							
<b>一、上年年末余额</b>	402,900.60				146,161.25		-5,104.18	53,777.35	39,305.14	198,919.30	835,959.46
会计政策变更											
前期差错更正											
其他											
<b>二、本年初余额</b>	402,900.60				146,161.25		-5,104.18	53,777.35	39,305.14	198,919.30	835,959.46
<b>三、本期增减变动金额(减少以“-”号填列)</b>							8,166.61	9,882.52	6,463.26	82,135.90	106,648.29
(一)综合收益总额							8,166.61			98,481.68	106,648.29
(二)股东投入和减少股本											
1. 股东投入股本											
2. 其他权益工具持有者投入资本											
3. 股份支付计入股东权益的金额											
4. 其他											
(三)利润分配								9,882.52	6,463.26	-16,345.78	
1. 提取盈余公积								9,882.52		-9,882.52	
2. 提取一般风险准备									6,463.26	-6,463.26	
3. 对股东的分配											
4. 其他											
(四)股东权益内部结转											
1. 资本公积转增股本											
2. 盈余公积转增股本											
3. 盈余公积弥补亏损											
4. 一般风险准备弥补亏损											
5. 其他											
(五)其他											
<b>四、本年年末余额</b>	402,900.60				146,161.25		3,062.43	63,659.87	45,768.40	281,055.20	942,607.75

法定代表人：王剑波

主管会计工作负责人：周丰收

会计机构负责人：张华军

# 合并所有者权益变动表

编制单位：英大国际信托有限责任公司

2019 年度

单位：万元

项 目	上期金额										
	实收资本	其他权益工具			资本 公积	减： 库存 股	其他综 合收益	盈余 公积	一般风 险准备	未分配 利润	股东 权益合计
		优先 股	永续 债	其他							
<b>一、上年年末余额</b>	302,175.45				17,686.40		605.17	48,264.19	32,121.37	209,752.53	610,605.11
会计政策变更											
前期差错更正											
其他											
<b>二、本年初余额</b>	302,175.45				17,686.40		605.17	48,264.19	32,121.37	209,752.53	610,605.11
<b>三、本期增减变动金额(减少以“-”号填列)</b>	100,725.15				128,474.85		-5,709.35	5,513.17	7,183.77	-10,833.23	225,354.36
(一)综合收益总额							-5,709.35			62,416.44	56,707.09
(二)股东投入和减少股本	100,725.15				128,474.85						229,200.00
1. 股东投入股本	100,725.15				128,474.85						229,200.00
2. 其他权益工具持有者投入资本											
3. 股份支付计入股东权益的金额											
4. 其他											
(三)利润分配								5,513.17	7,183.77	-73,249.67	-60,552.74
1. 提取盈余公积								5,513.17		-5,513.17	
2. 提取一般风险准备									7,183.77	-7,183.77	
3. 对股东的分配										-49,138.74	-49,138.74
4. 其他										-11,413.99	-11,413.99
(四)股东权益内部结转											
1. 资本公积转增股本											
2. 盈余公积转增股本											
3. 盈余公积弥补亏损											
4. 一般风险准备弥补亏损											
5. 其他											
(五)其他											
<b>四、本年年末余额</b>	402,900.60				146,161.25		-5,104.18	53,777.35	39,305.14	198,919.30	835,959.46

法定代表人：王剑波

主管会计工作负责人：周丰收

会计机构负责人：张华军

# 所有者权益变动表

编制单位：英大国际信托有限责任公司

2019 年度

单位：万元

项 目	本期金额										
	实收资本	其他权益工具			资本公积	减：库存股	其他综合收益	盈余公积	一般风险准备	未分配利润	股东权益合计
		优先股	永续债	其他							
<b>一、上年年末余额</b>	402,900.60				146,161.25		-5,104.18	53,777.35	39,305.14	197,201.25	834,241.41
会计政策变更											
前期差错更正											
其他											
<b>二、本年初余额</b>	402,900.60				146,161.25		-5,104.18	53,777.35	39,305.14	197,201.25	834,241.41
<b>三、本期增减变动金额(减少以“-”号填列)</b>							8,166.61	9,882.52	6,463.26	82,479.41	106,991.80
(一)综合收益总额							8,166.61			98,825.19	106,991.80
(二)股东投入和减少股本											
1. 股东投入股本											
2. 其他权益工具持有者投入资本											
3. 股份支付计入股东权益的金额											
4. 其他											
(三)利润分配								9,882.52	6,463.26	-16,345.78	
1. 提取盈余公积								9,882.52		-9,882.52	
2. 提取一般风险准备									6,463.26	-6,463.26	
3. 对股东的分配											
4. 其他											
(四)股东权益内部结转											
1. 资本公积转增股本											
2. 盈余公积转增股本											
3. 盈余公积弥补亏损											
4. 一般风险准备弥补亏损											
5. 其他											
(五)其他											
<b>四、本年年末余额</b>	402,900.60				146,161.25		3,062.43	63,659.87	45,768.40	279,680.66	941,233.21

法定代表人：王剑波

主管会计工作负责人：周丰收

会计机构负责人：张华军

# 所有者权益变动表

编制单位：英大国际信托有限责任公司

2019 年度

单位：万元

项 目	上期金额										
	实收资本	其他权益工具			资本 公积	减： 库存 股	其他综 合收益	盈余 公积	一般风 险准备	未分配 利润	股东 权益合计
		优先 股	永续 债	其他							
<b>一、上年年末余额</b>	302,175.45				17,686.40		605.17	48,264.19	32,121.37	209,752.53	610,605.11
会计政策变更											
前期差错更正											
其他											
<b>二、本年初余额</b>	302,175.45				17,686.40		605.17	48,264.19	32,121.37	209,752.53	610,605.11
<b>三、本期增减变动金额(减少以“-”号填列)</b>	100,725.15				128,474.85		-5,709.35	5,513.17	7,183.77	-12,551.28	223,636.31
(一)综合收益总额							-5,709.35			60,841.55	55,132.20
(二)股东投入和减少股本	100,725.15				128,474.85						229,200.00
1. 股东投入股本	100,725.15				128,474.85						229,200.00
2. 其他权益工具持有者投入资本											
3. 股份支付计入股东权益的金额											
4. 其他											
(三)利润分配								5,513.17	7,183.77	-73,392.83	-60,695.89
1. 提取盈余公积								5,513.17		-5,513.17	
2. 提取一般风险准备									7,183.77	-7,183.77	
3. 对股东的分配										-49,138.74	-49,138.74
4. 其他										-11,557.15	-11,557.15
(四)股东权益内部结转											
1. 资本公积转增股本											
2. 盈余公积转增股本											
3. 盈余公积弥补亏损											
4. 一般风险准备弥补亏损											
5. 其他											
(五)其他											
<b>四、本年年末余额</b>	402,900.60				146,161.25		-5,104.18	53,777.35	39,305.14	197,201.25	834,241.41

法定代表人：王剑波

主管会计工作负责人：周丰收

会计机构负责人：张华军

## 5.2 信托资产

### 5.2.1 信托项目资产负债汇总表

#### 信托项目资产负债表

编制单位:英大国际信托有限责任公司

2019年 12月 31日

单位:万元

信托资产	年初数	期末数	信托负债和信托权益	年初数	期末数
信托资产:			信托负债:		
货币资金	96,845.60	39,407.64	交易性金融负债		
其他货币资金			衍生金融负债		
存出保证金			应付受托人报酬		76.15
交易性金融资产			应付托管费		
衍生金融资产			应付受益人收益		2.70
买入返售金融资产			应交税费		
应收款项	21,086,155.88	27,502,499.12	应付销售服务费		
发放贷款	2,954,521.45	5,176,549.56	其他应付款项	21,202.81	37,750.69
可供出售金融资产	35,529.50	4,200.00	其他负债		
持有至到期投资	2,588,734.86	1,915,133.49	信托负债合计	21,202.81	37,829.54
长期应收款	3,996,047.00	4,174,577.00			
长期股权投资	1,137,526.00	1,000,067.00	信托权益:		
投资性房地产			实收信托	31,858,148.76	39,768,181.83
固定资产			资本公积		
无形资产			外币报表折算差额		
长期待摊费用			未分配利润	16,008.73	6,422.44
其他资产			信托权益合计	31,874,157.48	39,774,604.27
信托资产总计	31,895,360.29	39,812,433.81	信托负债及信托权益总计	31,895,360.29	39,812,433.81

## 5.2.2 信托项目利润及利润分配汇总表

### 信托项目利润及利润分配汇总表

编制单位:英大国际信托有限责任公司

单位:万元

项目	行次	2019年	2018年
一、营业收入	1	1,445,422.84	1,262,707.71
利息收入	2	1,251,230.51	939,765.20
投资收益	3	193,861.64	322,304.75
公允价值变动损益	4		
租赁收入	5		
汇兑损益	6		
其他收入	7	330.69	637.76
二、支出	8	170,613.28	107,833.37
营业税金及附加	9	5,239.78	4,121.35
受托人报酬	10	113,974.09	90,609.97
保管费	11		
投资管理费	12		
销售服务费	13		
交易费用	14		
资产减值损失	15		
其他费用	16	51,399.41	13,102.05
三、信托净利润	17	1,274,809.56	1,154,874.35
四、其他综合收益	18		
五、综合收益	19	1,274,809.56	1,154,874.35
加:期初未分配信托利润	20	16,008.73	28,968.85
六、可供分配的信托利润	21	1,290,818.29	1,183,843.20
减:本期已分配信托利润	22	1,284,395.85	1,167,834.48
七、期末未分配信托利润	23	6,422.44	16,008.73

## 6、会计报表附注

### 6.1 会计报表编制基准不符合会计核算基本前提的说明

- 6.1.1 公司无会计报表编制基准不符合会计核算基本前提的情况。
- 6.1.2 公司无拥有表决权超过半数但未纳入合并范围的被投资单位；本期公司将1个结构化主体纳入合并报表范围。

### 6.2 重要会计政策和会计估计说明

#### 6.2.1 计提资产减值准备的范围和方法

本公司采用备抵法核算资产损失,根据中国银行业监督管理委员会《贷款风险分类指引》(银监发〔2007〕54号)以及《企业会计准则》对资产分类的要求,按照承担风险和损失程度进行五级分类,并按财政部《金融企业准备金计提管理办法》(财金〔2012〕20号)的要求计提资产减值准备。具体计提方法如下:

资产减值准备的计提范围为承担风险和损失的资产,具体包括发放贷款和垫款、可供出售类金融资产、持有至到期投资、长期股权投资、存放同业、拆出资金、抵债资产、其他应收款项等。

除“三无股权投资”外的可供出售金融资产以公允价值计量,单独进行测试,对其预计未来现金流量现值低于账面价值部分计提减值准备;其他风险资产以资产价值的安全程度为核心,合理评估资产的风险和实际价值,采用以风险为基础的分类方法(简称资产风险分类法),把上述资产分为正常、关注、次级、可疑和损失五类,后三类合称为不良资产。

#### 6.2.2 金融资产核算方法

按照投资目的和经济实质将本公司拥有的金融资产划分为四

类：①以公允价值计量且其变动计入当期损益的金融资产，包括交易性金融资产和指定为以公允价值计量且其变动计入当期损益的金融资产；②持有至到期投资；③贷款和应收款项；④可供出售金融资产。

本公司初始确认金融资产，按照公允价值计量。对于以公允价值计量且其变动计入当期损益的金融资产，相关交易费用直接计入当期损益；对于其他类别的金融资产，相关交易费用计入初始确认金额。

本公司对金融资产的后续计量主要方法：

①以公允价值计量且其变动计入当期损益的金融资产，按照公允价值进行后续计量，公允价值变动计入当期损益。

②持有至到期投资和应收款项，采用实际利率法，按摊余成本计量。

③可供出售金融资产按照公允价值进行后续计量，公允价值变动形成的利得或损失，除减值损失和外币货币性金融资产形成的汇兑损益外，直接计入所有者权益，在该金融资产终止确认时转出，计入当期损益。

### 6.2.3 长期股权投资核算方法

长期股权投资在取得时以初始投资成本计价。能够对被投资单位实施控制的长期股权投资，采用成本法核算；对被投资单位具有共同控制或重大影响的长期股权投资，采用权益法核算。

采用成本法核算时，除取得投资时实际支付的价款或者对价中包含的已宣告但尚未发放的现金股利或者利润外，当期投资收益按照享有被投资单位宣告发放的现金股利或利润确认。

采用权益法核算时，当期投资损益为应享有或应分担的被投资



单位当年实现的净损益的份额。在确认应分担被投资单位发生的净亏损时，以长期股权投资的账面价值和其他实质上构成对被投资单位净投资的长期权益减记至零为限。

#### 6.2.4 固定资产计价和折旧方法

##### (1) 固定资产确认条件：

固定资产是指为生产商品、提供劳务、出租或经营管理而持有的，使用寿命超过一个会计年度的有形资产。

##### (2) 固定资产的分类、计价方法及折旧方法：

固定资产按成本并考虑预计弃置费用因素的影响进行初始计量。固定资产从达到预定可使用状态的次月起，在使用寿命内计提折旧。各类固定资产的使用寿命、预计净残值和年折旧率、折旧方法如下：

固定资产类别	折旧年限（年）	预计净残值率（%）	年折旧率（%）	折旧方法
房屋建筑物	20	5	4.75	年限平均法
运输工具	6	5	15.83	年限平均法
电子设备	5-7	5	13.57—19.00	年限平均法
其他设备	7	5	13.57	年限平均法

#### 6.2.5 无形资产计价及摊销政策

无形资产按照成本进行初始计量。无形资产按照其能为本公司带来经济利益的期限确定使用寿命，无法预见其能为本公司带来经济利益期限的作为使用寿命不确定的无形资产。使用寿命有限的无形资产，其应摊销金额在使用寿命内系统合理摊销。无形资产的应摊销金额为其成本扣除预计残值后的金额。已计提减值准备的无形资产，还应扣除已计提的无形资产减值准备累计金额。无形资产的摊销金额计入当期损益。本公司每年年度终了对使用寿命有限的无形资产的使用

寿命及摊销方法进行复核，必要时进行调整。

#### 6.2.6 长期待摊费用的摊销政策

长期待摊费用按实际发生额入账，在受益期或规定的期限内分期平均摊销。如果长期待摊的费用项目不能使以后会计期间受益则将尚未摊销的该项目的摊余价值全部转入当期损益。

#### 6.2.7 合并会计报表的编制方法

企业合并分为同一控制下企业合并和非同一控制下企业合并。合并财务报表的合并范围以控制为基础予以确定。控制是指投资方拥有对被投资方的权力，通过参与被投资方的相关活动而享有可变回报，并且有能力运用对被投资方的权力影响其回报金额。相关活动，是指对被投资方的回报产生重大影响的活动，根据具体情况进行判断，通常包括商品或劳务的销售和购买、金融资产的管理、资产的购买和处置、研究与开发活动以及融资活动等。本公司在综合考虑所有相关事实和情况的基础上对是否控制被投资方进行判断。一旦相关事实和情况变化导致对控制所涉及的相关要素发生变化，则进行重新评估。合并范围包括本公司及全部子公司。子公司，是指被本公司控制的主体。合并财务报表以母公司和纳入合并范围的子公司的财务报表为基础，根据其他有关资料，按照权益法调整对子公司的长期股权投资，在抵销母公司权益性资本投资与子公司所有者权益中母公司所持有的份额和公司内部之间重大交易及内部往来后编制而成。少数股东权益在合并资产负债表中所有者权益项目下以“少数股东权益”项目列示，少数股东损益，在合并利润表中净利润项目下以“少数股东损益”项目列示。公司在编制合并财务报表时，如果子公司所采用的会计政策、会计期间与母公司不一致的，需要按照母公司的会计政策和会计期间对子公司财务报表进

行必要的调整；或者要求子公司按照母公司的会计政策和会计期间另行编报财务报表。

母公司在报告期内因同一控制下企业合并增加的子公司，编制合并资产负债表时，调整合并资产负债表的期初数。因非同一控制下企业合并增加的子公司，编制合并资产负债表时，不调整合并资产负债表的期初数。母公司在报告期内处置子公司，若属于同一控制下企业合并减少的子公司，编制合并资产负债表时，应当调整合并资产负债表的期初数。对其他原因减少的子公司，编制合并资产负债表时，不调整合并资产负债表的期初数。母公司在报告期内因同一控制下企业合并增加的子公司，将该子公司合并当期期初至报告期末的收入、费用、利润纳入合并利润表。因非同一控制下企业合并增加的子公司，将该子公司购买日至报告期末的收入、费用、利润纳入合并利润表。母公司在报告期内处置子公司，若属于同一控制下企业合并减少的子公司，该子公司合并当期期初至报告期末的收入、费用、利润不再纳入合并利润表。对其他原因减少的子公司，将该子公司期初至处置日的收入、费用、利润纳入合并利润表。母公司在报告期内因同一控制下企业合并增加的子公司，将该子公司合并当期期初至报告期末的现金流量纳入合并现金流量表。因非同一控制下企业合并增加的子公司，将该子公司购买日至报告期末的现金流量纳入合并现金流量表。母公司在报告期内处置子公司，若属于同一控制下企业合并减少的子公司，合并当期期初至报告期末的现金流量不再纳入合并现金流量表；对其他原因减少的子公司，将该子公司期初至处置日的现金流量纳入合并现金流量表。

#### 6.2.8 收入确认原则和方法

本公司的收入主要包括利息收入、金融企业往来收入、手续费

佣金收入、其他收入等。收入在满足以下条件时予以确认：与交易相关的经济利益很可能流入企业，并且该收入的金额能够可靠地计量时，确认收入的实现。

#### 6.2.9 所得税的会计处理方法

本公司所得税的会计核算采用资产负债表债务法。本公司在取得资产、负债时，确定其计税基础。资产、负债的账面价值与其计税基础存在的暂时性差异，按照《企业会计准则第18号-所得税》的有关规定，确认所产生的递延所得税资产或递延所得税负债。

本公司所得税分月预缴，在年终汇算清缴时，少缴的所得税税额，在下一年度内缴纳；多缴纳的所得税税额，在下一年度退税。

#### 6.2.10 信托报酬确认原则和方法

在与信托业务相关的经济利益能够流入公司，收入金额能够可靠计量的情况下，按信托文件约定的时间和方法确认。

#### 6.2.11 会计政策、会计估计变更及重大前期差错更正的说明

##### 6.2.11.1 会计政策变更

无。

##### 6.2.11.2 会计估计变更

无。

##### 6.2.11.3 前期差错更正事项

(1) 结构化主体并表影响，调增期初资产 178,594.54 万元，调增期初负债 176,876.49 万元，调增期初权益 1,718.05 万元。

(2) 固定资产影响，调减期初固定资产 359.11 万元，调减期初权益 359.11 万元。

(3) 资产减值准备影响，累积调增可供出售金融资产减值准备

12,890.32 万元，调增递延所得税资产 3,222.58 万元，调减净资产 9,667.73 万元。

### 6.3 或有事项

无。

### 6.4 重要资产转让及其出售的说明

无。

### 6.5 会计报表中重要项目的明细资料

#### 6.5.1 自营资产经营情况

##### 6.5.1.1 资产风险分类

单位：万元

信用风险资产五级分类	正常类	关注类	次级类	可疑类	损失类	信用风险资产合计	不良合计	不良率(%)
期初数	814,020.73	77,317.47			1,352.70	892,690.98	1,352.70	0.15
期末数	933,670.71	59,294.54		20,403.97	1,352.70	1,014,721.92	21,756.67	0.54

##### 6.5.1.2 资产损失准备

单位：万元

项目	期初数	本期计提	本期转回	本期转销	期末数
贷款损失准备	7.5	373.57			381.07
专项准备	7.5	373.57			381.07
其他资产减值准备	33,451.92		114.95		33,336.97
可供出售金融资产减值准备	33,336.97				33,336.97
持有至到期投资减值准备					
长期股权投资减值准备					
坏账准备	114.95		114.95		

项目	期初数	本期计提	本期转回	本期转销	期末数
投资性房地产减值准备					

### 6.5.1.3 投资

单位：万元

项目	自营股票	基金	债券	其他投资	合计
期初数	10,809.53	209,998.82	72,915.85	549,470.03	843,194.23
期末数	55,971.56	274,718.75	141,594.78	516,210.59	988,495.67

### 6.5.1.4 前五名自营长期股权投资情况

无。

### 6.5.1.5 前五名自营贷款情况

企业名称	占贷款总额的 比例 (%)	还款情况
中安永泰（青海）经济技术合作有限公司	88.23%	未到期
中天电气技术有限公司	11.77%	未到期

### 6.5.1.6 表外业务的期初数、期末数；按照代理业务、担保业务和其他类型表外业务分别披露

无。

### 6.5.1.7 公司当年的收入结构

单位：万元

项目	母公司		并表口径	
	金额	占比 (%)	金额	占比 (%)
收入结构				
手续费及佣金收入	112,268.43	73.47%	112,183.34	73.57%
其中：信托手续费收入	112,260.41	73.47%	112,175.32	73.57%
投资银行业务收入	8.02	0.01%	8.02	0.01%
利息收入	2,695.10	1.76%	3,330.28	2.18%

其他业务收入	64.65	0.04%	64.65	0.04%
投资收益	36,951.48	24.18%	36,078.77	23.66%
其中：股权投资收益				
公允价值变动收益				
其他投资收益	36,951.48	24.18%	36,078.77	23.66%
资产处置收益	303.78	0.20%	303.78	0.20%
其他收益	498.29	0.33%	498.29	0.33%
营业外收入	24.11	0.02%	24.11	0.02%
合计	152,805.84	100.00%	152,483.23	100.00%

## 6.5.2 信托资产管理情况

### 6.5.2.1 信托资产的期初数、期末数。

单位：万元

信托资产	期初数	期末数
集合	2,133,651.64	1,472,890.45
单一	4,442,816.70	6,745,255.66
财产权	25,318,891.95	31,594,287.70
合计	31,895,360.29	39,812,433.81

#### 6.5.2.1.1 主动管理型信托业务的信托资产期初数、期末数。

单位：万元

主动管理型信托资产	期初数	期末数
证券投资类	0.00	0.00
股权投资类	234,838.00	201,257.00
融资类	1,031,580.56	885,224.21
事务管理类	42,670.00	84,635.00
合计	1,493,192.56	1,355,147.39

#### 6.5.2.1.2 被动管理型信托业务期初数、期末数。

单位：万元

被动管理型信托资产	期初数	期末数
证券投资类	30,000.00	0
股权投资类	668,520.00	798,810.00
融资类	476,161.66	189,399.40
事务管理类	28,605,401.97	36,329,067.23
合计	30,364,956.20	38,457,286.42

6.5.2.2本年度已清算结束的信托项目个数、实收信托合计金额、加权平均实际年化收益率。

6.5.2.2.1本年度已清算结束的集合类、单一类资金信托项目和财产管理类信托项目个数、实收信托金额、加权平均实际年化收益率。

单位：万元

已清算结束信托项目	项目个数	实收信托合计金额	加权平均实际年化收益率
集合类	15	571,705.55	9.00%
单一类	36	606,659.30	5.74%
财产管理类	27	1,191,922.35	5.71%

6.5.2.2.2本年度已清算结束的主动管理型信托项目个数、实收信托合计金额、加权平均实际年化收益率。

单位：万元

已清算结束信托项目	项目个数	实收信托合计金额	加权平均实际年化信托报酬率	加权平均实际年化收益率
证券投资类	0	0	0.00%	0.00%
股权投资类	3	40,080.00	0.90%	9.24%
融资类	13	237,569.97	1.15%	9.43%
事务管理类	0	0	0.00%	0.00%

6.5.2.2.3本年度已清算结束的被动管理型信托项目个数、实收信托合计金额、加权平均实际年化收益率。

单位：万元



已清算结束信托项目	项目个数	实收信托合计金额	加权平均实际年化信托报酬率	加权平均实际年化收益率
证券投资类	2	30,000.00	0.04%	12.20%
股权投资类	4	67,700.00	0.11%	4.51%
融资类	33	404,175.21	0.20%	5.14%
事务管理类	23	1,590,762.03	0.08%	5.57%

6.5.2.3本年度新增的集合类、单一类和财产管理类信托项目个数、实收信托合计金额。

单位：万元

新增信托项目	项目个数	实收信托合计金额
集合类	1	20,600.00
单一类	21	264,380.00
财产管理类	67	2,653,479.54
新增合计	89	2,938,459.54
其中：主动管理型	16	193,433.81
被动管理型	73	2,745,025.73

6.5.2.4信托业务创新成果和特色业务有关情况。

一是落实股东“服务主业、产融结合、以融促产、协调发展”的新要求，做专、做精、做优、做强股东金融服务业务。服务电网业务规模创历史最高水平，达到2,924亿元，较年初增长13%；二是提升公司产融协同业务的拓展维护能力和价值创造能力，加强业务研发创新，存量规模达到22.12亿元，较年初增长132.8%；三是利用清洁能源领域优势，发挥蓝天伟业私募基金股权投资平台的作用，以“基金+信托”的具体做法，促进以投带融，投融结合。

6.5.2.5本公司履行受托人义务情况及因本公司自身责任而导致的信托资产损失情况（合计金额、原因等）。

公司严格落实监管要求，不断完善制度建设，加强合规管理，

完善风险控制闭环管理。一是在项目成立之初，多方面探寻业务模式的创新性，多角度论证项目合规性、安全性、可行性等问题，提前辨别项目实质风险点。二是在运营管理中，引入专业服务机构提供投资咨询服务，协助受托人对信托计划提供投后管理；借助企业监测工具密切跟踪企业信息、舆情状况，力争识别潜在风险，做到风险预警，提升主动管理能力。三是优化人才队伍和激励约束机制，不断提升专业管理能力。

公司按照“诚实、信用、谨慎、有效”原则，以受益人利益最大化为目标，对受托管理的全部信托财产履行了尽职管理义务，对信托财产与固有财产实行了分账管理，对每个信托项目实现了专户核算，不存在受托人侵占信托财产或利用信托财产谋取利益的情况，并对信托项目的经营状况及存续期间发生的重大事项及时进行信息披露。

## 6.6 关联方关系及其交易

### 6.6.1 关联交易方的数量、关联交易的总金额及关联交易的定价政策

单位：万元

	关联交易数量	关联交易金额	定价政策
合计	555	17,296,855.47	市场公允

### 6.6.2 关联交易方与本公司的关系性质、关联交易方的名称、法定代表人、注册地址、注册资本及主营业务

关联性质	关联方名称	法人代表	注册地址	注册资本	主营业务
股东单位及受同一单位控制	国家电网公司及下属企业	毛伟明	北京	8295 亿元	电力
股东单位及受同一单位控制	中国南方电网公司及下属企业	孟振平	广东省广州市	600 亿元	电力

### 6.6.3 逐笔披露本公司与关联方的重大交易事项

6.6.3.1 固有财产与关联方：贷款、投资、租赁、应收账款担保、其他方式等期初汇总数、本期借方和贷方发生额汇总数、期末汇总数。

单位：万元

固有与关联方关联交易				
	期初数	借方发生额	贷方发生额	期末数
贷款	0	0	0	0
投资	152,986.22	147,384.66	6,667.38	293,703.50
租赁	0	0		0
担保	0	0	0	0
应收帐款	0	0	0	0
其他	0	0	0	0
合计	152,986.22	147,384.66	6,667.38	293,703.50

6.6.3.2 信托与关联方：贷款、投资、租赁、应收账款、担保、其他方式等期初汇总数、本期发生额汇总数、期末汇总数。

单位：万元

信托与关联方关联交易				
	期初数	借方发生额(清算)	贷方发生额(新增)	期末数
贷款	1,826,945.00	364,775.00	3,126,377.00	4,588,547.00
投资	290,900.00	184,500.00	25,000	131,400.00
租赁	0	0	0	0
担保	0	0	0	0
应收帐款	27600	2000	26550	52150
其他	24,088,269.76	6,715,052.42	13,971,543.81	31,331,857.34
合计	26,233,714.76	7,266,327.42	17,149,470.81	36,103,954.34

6.6.3.3 信托公司自有资金运用于自己管理的信托项目（固信交易）、信托公司管理的信托项目之间的相互（信信交易）交易金额，

包括余额和本报告年度的发生额。

6.6.3.3.1固有财产与信托财产之间的交易金额期初汇总数、本期发生额汇总数、期末汇总数。

单位：万元

固有财产与信托财产相互交易			
	期初数	本期发生额	期末数
合计	94540.00	-33149.15	61390.85

6.6.3.3.2信托资产与信托财产之间的交易金额期初汇总数、本期发生额汇总数、期末汇总数。

单位：万元

信托资产与信托财产相互交易			
	期初数	本期发生额	期末数
合计	198,500.00	-67,500.00	131,000.00

6.6.4逐笔披露关联方逾期未偿还本公司资金的详细情况以及本公司为关联方担保发生或即将发生垫款的详细情况

报告期内公司无关联方逾期未偿还本公司资金的情况及本公司为关联方担保发生或即将发生垫款的情况。

## 6.7 会计制度的披露

公司固有业务、信托业务均执行财政部2006年颁布的《企业会计准则》。

## 7、财务情况说明书

### 7.1 利润实现和分配情况

2019年公司合并口径实现利润总额为129,478.19万元,净利润98,481.68万元,利润分配明细如下:

- (1) 提取法定盈余公积9,882.52万元;
- (2) 提取信托赔偿准备4,941.26万元;
- (3) 提取一般风险准备1,522.00万元;

合并口径未分配利润余额为281,055.20万元。

2019年公司母公司口径实现利润总额为129,821.70万元,净利润98,825.19万元,利润分配明细如下:

- (1) 提取法定盈余公积9,882.52万元;
- (2) 提取信托赔偿准备4,941.26万元;
- (3) 提取一般风险准备1,522.00万元;

母公司口径未分配利润余额为279,680.66万元。

### 7.2 主要财务指标

指标名称	母公司指标值(%)	并表指标值(%)
资本利润率	11.13	11.07
加权年化信托报酬率	0.34	0.34
人均净利润(万元)	577.93	575.92

### 7.3 本报告期内未发生对本公司财务状况、经营成果有重大影响的其他事项

## 8、特别事项揭示

### 8.1 前五名股东变动情况及原因

无。

### 8.2 董事、监事及高级管理人员变动情况及原因

#### 8.2.1 董事变动情况及原因

2019年4月，经股东会审议，吴骏出任公司董事，并经董事会选举担任公司副董事长，于2019年10月获北京银监局核准。蔡涵俊不再担任公司董事。

2019年4月，根据公司工会会员大会推选，马亚军出任公司职工董事，于2019年9月获北京银监局核准。张传良不再担任公司职工董事。

2018年7月，经股东会审议，金李担任公司独立董事，于2019年2月获北京银监局核准。

#### 8.2.2 监事变动情况及原因

2019年1月，根据公司工会会员大会推选，冯书出任公司职工监事。

#### 8.2.3 高级管理人员变动情况及原因

2019年3月，经董事会审议，吴骏出任公司总经理，于2019年10月获北京银监局核准。张传良不再担任公司总经理。

2019年3月，经董事会审议，宁晓龙担任公司副总经理，于2019年8月获北京银监局核准。

### 8.3 变更注册资本、变更注册地或公司名称、公司分立合并事项

无。

### 8.4 公司的重大诉讼事项

无。

### 8.5 公司及其董事、监事和高级管理人员受到处罚的情况

无。

### 8.6 银保监会及其派出机构对公司检查后提出整改意见的，应简单说明整改情况

2020年4月，北京银保监局向公司下发《英大国际信托有限责任公司2019年度监管意见书》，对公司2019年度工作给予评价，并提出相关监管意见。

根据监管总体评价，2019年，公司在“治乱象、去嵌套、防风险”的信托监管总体思路指导下，能够认真执行各项监管政策、稳步推动转型发展、逐步化解存量风险、认真开展资管新规整改和全面风险排查工作，信托资产规模稳中有升，业务经营保持稳健发展。同时，北京银保监局也对公司后续工作提出监管意见，要求持续推进公司治理机制建设，切实推进公司转型发展，提升服务实体经济质效，持续推进信托业务治理，积极培育合规文化，推进信托文化建设，持续强化内控工作有效性，深化风险治理，防控重点领域风险隐患。

根据监管意见，公司认真制定整改完善方案，积极推进落实，进一步提升公司经营管理效能，为公司持续健康发展打好坚实基础。

础。

#### **8.7本年度重大事项临时报告的简要内容、披露时间、所披露的媒体及其版面**

简要内容：经公司第十一届董事会第一次会议审议通过，并经《北京银保监局关于英大国际信托有限责任公司吴骏任职资格的批复》（京银保监复〔2019〕804号）核准，公司总经理变更为吴骏，吴骏同时担任公司副董事长。

披露时间：2019年10月17日。

披露媒体及版面：上海证券报，2019年10月17日40版。

#### **8.8 银保监会及其省级派出机构认定的其他有必要让客户及相关利益人了解的重要信息**

无。